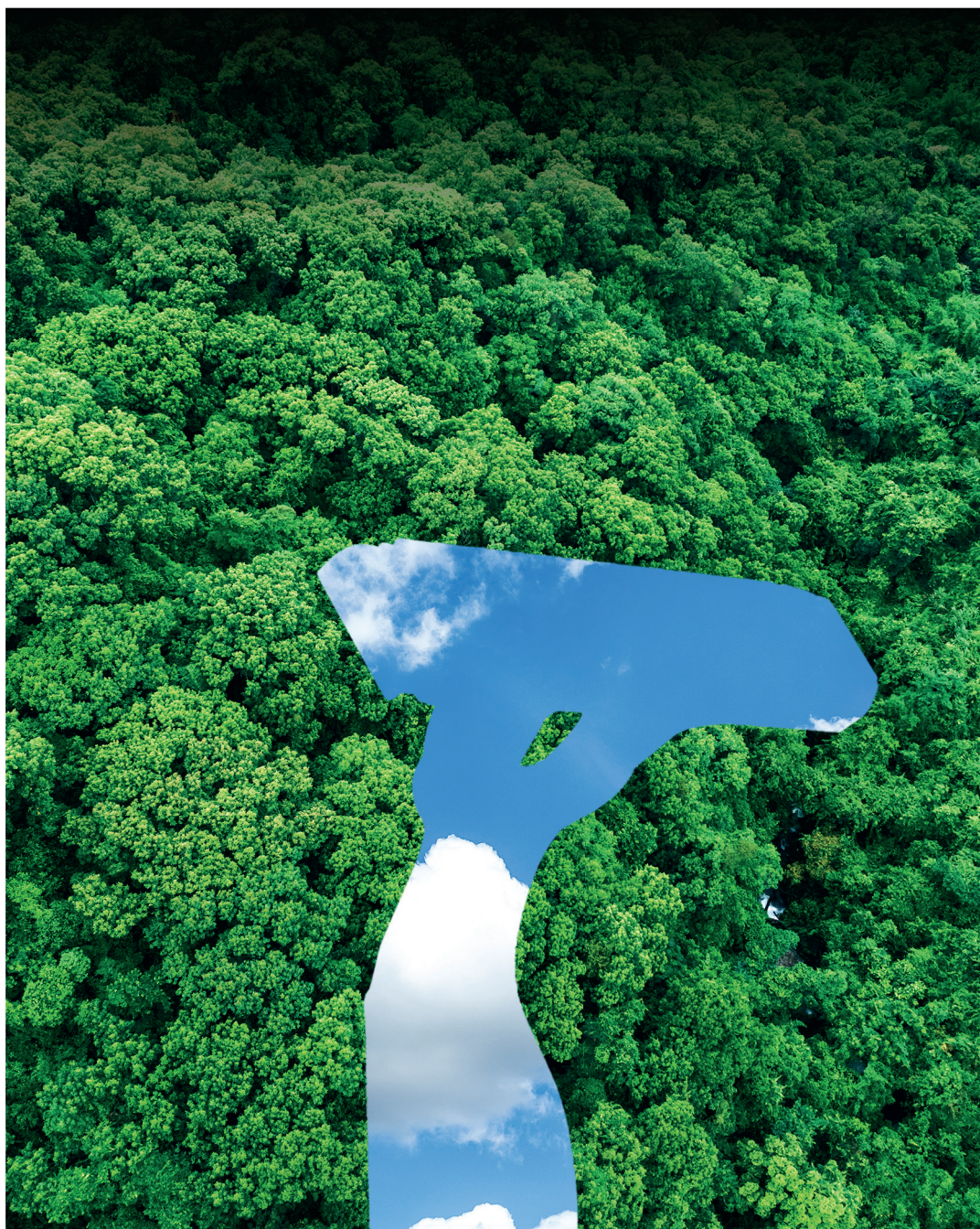


| Une aide pour vous et l'environnement |

RAPPORT R-BLADES



Par **Thierry Laforest**

La première autorité mondiale en matière de
régénération de cartouche de lames de rasoirs manuels

Table des matières

Note de l'auteur	3
Introduction	4
Les secrets de fabrication d'une lame de rasoir	7
Pourquoi le rasoir à 5 lames	11
Êtes-vous convaincus de l'efficacité de votre rasoir ?	12
Pourquoi les lames d'un rasoir sont si chères ?	13
La meilleure façon de se raser	15
Éviter les boutons après un rasage manuel	17
Le grand gagnant du rasoir féminin	18
Les secrets d'un rasage féminin zéro défaut	19
Le rasage féminin : mythes et réalité	20
Peut-on attraper le SIDA en utilisant un rasoir ?	21
Le rasoir : Manuel VS Électrique	22
Test de longévité du rasoir manuel	23
Le brevet en création de l'instrument	24
Regeneration Blades	24
Comment régénérer son rasoir manuel	26
Une tonne d'économie vous attend	29
Un changement de paradigme dans l'industrie du rasage manuel	30

« Un procédé technologique qui régénère le tranchant des lames de rasoirs manuels émoussés »

Note de l'auteur

Depuis des millénaires, l'être humain se rase. Si vous êtes en train de lire ce Rapport confidentiel, vous ressentez sans doute déjà ce qui se passe, vous le sentez sur votre peau. Nous sommes, à ce moment précis de notre histoire, tout particulièrement en harmonie avec le processus de la vie, et savons accueillir notre besoin de se raser en toute quiétude. Sans doute plus qu'aujourd'hui à aucune autre époque, nous avons l'intuition que le rasage révèle un sens caché de notre personnalité.



Rasoir en bronze du 1er âge du fer (civilisation de Hallstatt), trouvé à Acy-Romance Musée de l'Ardenne

Au début, les rasoirs étaient confectionnés en silex, en bronze et même en or, bien avant les rasoirs en fer. À l'époque romaine, les barbiers se servaient d'un Novacula, un outil en bronze à lame courbe. Le premier rasoir en fer connu a été trouvé au Danemark. Selon les archives, ce rasoir date du IIIe siècle après J.-C.

L'information qui suit est une contribution à cette évolution du rasage. Si elle parvient à vous toucher, si elle cristallise en vous quelque chose que vous avez perçu dans votre vie, alors n'hésitez pas, faites partager votre expérience.

Comment ?

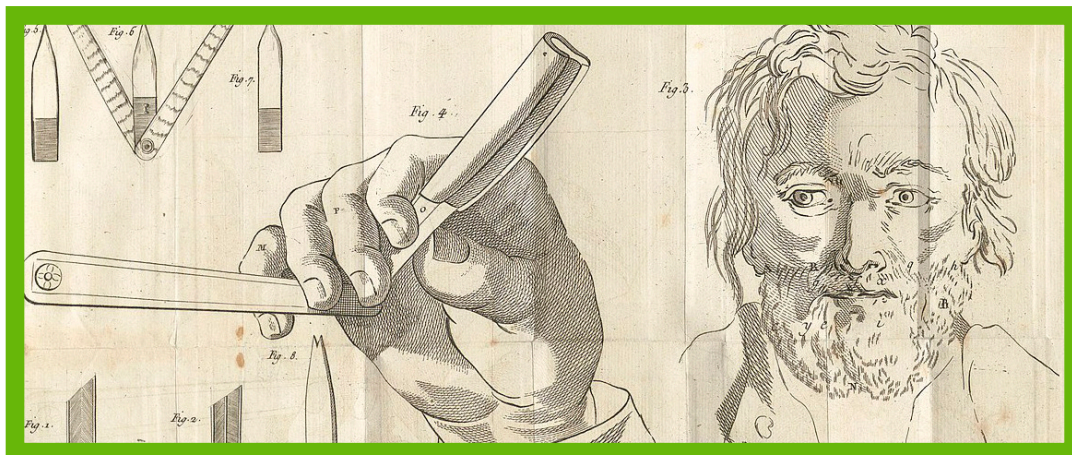
En encourageant les autres à se procurer ce fameux Rapport confidentiel sur notre site internet : r-bladesmovement.com !

Je pense en effet que cette nouvelle conscience du rasage se propage exactement ainsi, non à travers les modes, mais par les contacts personnels, par une sorte de contagion psychologique entre les êtres humains.

Il suffit de mettre vos doutes et vos errements entre parenthèses assez longtemps pour que le miracle se produise et que cette réalité devienne la vôtre d'ici la fin de votre lecture : la capacité de régénérer votre rasoir manuel.

Introduction

La Pogonotomie, c'est une activité qui consiste à se tailler ou à se raser (la barbe, la jambe, l'aisselle, etc.). Le terme a été inventé par **Jean-Jacques Perret**. C'est un monsieur qui était un marchand de coutelier au cours du XVIIIe siècle. Le terme Pogonotomie nous vient du grec. Ce qui signifie pogos pour désigner la barbe, et tomno, pour le fait de couper la barbe.



Le Rasoir à robot de Jean-Jacques Perret

Jean-Jacques Perret a inventé un outil en 1762. Il a appelé cet outil un Rasoir à robot. Il divulgue les secrets de sa fabrication dans son ouvrage : La Pogonotomie ou L'art d'apprendre à se raser soi-même.

Le rasoir à robot, ou si vous préférez le « coupe-choux », est constitué d'une grande lame s'escamotant dans la chasse (manche) lorsqu'on ne l'utilise pas. Il est toujours employé par les coiffeurs et les barbiers (avec des lames interchangeables par mesure d'hygiène). Bien entendu, il est aussi utilisé par des amateurs passionnés.

Deux inconvénients majeurs font qu'aujourd'hui il est généralement délaissé au profit du rasoir de sécurité :

Premièrement, le temps de rasage (environ 30 à 45 minutes pour un débutant, mais 10 minutes pour un pratiquant très entraîné).

Deuxièmement, le risque de coupure par la lame ouverte. Encore aujourd'hui, le coupe-chou est encore employé par des amateurs passionnés. Les raisons invoquées selon les recherches : la qualité du rasage obtenu, le plaisir d'utiliser un beau rasoir ou de faire revivre un objet ancien, ou encore, par pure tradition, ou pour des raisons écologiques ou économiques.

Bien sûr, la production de déchets et l'achat de consommables sont marginaux par rapport aux autres types de rasoirs.

Mais pour en revenir à cette invention en 1762, le succès fut instantané

Après cette invention, beaucoup d'inventeurs tentèrent de créer efficace.
Plus de cent brevets ont été déposés

Mais il a fallu attendre le premier véritable rasoir de sûreté mis au point par **les frères Kampfe** en 1880. Et son perfectionnement nous a conduit à celui ci-dessous.

Le rasoir de sécurité est, par opposition au rasoir à rebot, un rasoir dans lequel seule une portion de la lame est à nu. Une portion suffisante pour se raser tout en évitant de se blesser sérieusement.

En 1895, coup de théâtre, un inventeur du nom de **King Camp Gillette**, développe sur papier l'idée d'un rasoir de sécurité à lame (à double tranchant) interchangeable.

Il faudra cependant attendre en 1901, soit 6 ans plus tard, pour pouvoir le fabriquer. Les aciéries de l'époque n'étaient pas capables de bien maîtriser le processus de fabrication de ces fameuses lames (rectangulaires à deux tranchants et très fines).

Bien entendu, une fois il devient possible de le fabriquer, la production en série fut déclenchée à la vitesse grand V.

En fait, le rasoir sécurité à lames insère dans la tête du rasoir et ne dépassent que d'un millimètre. On évite ainsi les coupures graves. Bien entendu, la lame peut être remplacée, à tout moment.

Cette invention créera une véritable révolution technique à l'époque : on évite l'affûtage. Il ne faut pas perdre de vue que le rasoir à robot demande, quant à lui, l'affûtage, qui est nécessaire avant chaque rasage.

C'est de cette façon qu'on entama un changement économique important prenant naissance en 1901 : désormais, l'être humain possédera un rasoir à vie mais rachèterait régulièrement des lames. Tel est l'objectif original de King Camp Gillette.

Devenu une compagnie, Gillette progressa d'une façon fulgurante dans les années qui suivent son existence. C'est ainsi qu'en 1971, Gillette introduit sur le marché le premier rasoir à deux lames jumelées sur un manche de plastique très léger.

En 1974, les coûts de fabrication baissent tellement qu'il devient possible de fabriquer un rasoir jetable. Et en 1975, survient un changement de paradigme dans l'industrie du rasage manuel : La compagnie BIC introduit le premier rasoir jetable contenant une seule lame. La philosophie de BIC : une seule lame est suffisante pour bien se raser.

Depuis 2007, certains rasoirs peuvent recevoir plusieurs lames. Nous retrouvons aujourd'hui des rasoirs avec 5 lames jumelés sur l'avant et une lame sur l'arrière.

REMARQUE : Le vocable « rasoir de sécurité » est désormais principalement employé pour désigner un rasoir à lame unique à double tranchant que Gillette a introduit sur le marché en 1901. On retrouve ce rasoir vendu par différentes marques dont la plus connue est Merkur. Ce rasoir est utilisé avec des lames très peu chères dont le brevet a expiré depuis les années 1930. Ce qui fait qu'il est proposé par différentes compagnies dans le monde. Ce type de rasoir trouve encore la faveur auprès d'un public parce que le prix du rasoir multi-lames est prohibitif.



Photo dirigeants du G20

De ce fait, nous sommes forcés de constater que le prix du rasoir multi-lames fait en sorte qu'il est hors de portée de la bourse de la plupart des habitants des pays du G20. OUI, vous avez bien lu !

Lorsqu'on entre dans les pays émergents, on comprend aisément pourquoi les rasoirs avec lame unique jetable à double tranchant sont toujours utilisés.

En 2013, survient encore un changement de paradigme dans l'industrie du rasage manuel : Il devient possible de se raser avec le même rasoir sur plus d'un AN.

Comment ?

En régénérant tout simplement la lame ou la tête à multi-lames. Ainsi, tous les habitants des pays du G20 pourront dorénavant se raser avec un rasoir multilames pendant plusieurs années. Ils n'auront plus besoin d'acheter les cartouches de rechange. Comme le marché a tendance à offrir les rasoirs multi-lames jetable, je vous laisse imaginer les économies : Une tonne d'économie en perspective.

Ne vous en fait pas. J'aurai l'occasion d'y revenir un peu plus tard. Pour l'instant, je m'en voudrais énormément de ne pas vous glisser quelques mots sur le rasoir électrique. Un rasoir qui répond au besoin de certaines personnes.

Le rasoir électrique est un outil servant à raser, à couper les poils. Il sert également à couper les cheveux de manière automatisée, grâce à son alimentation électrique.

Le premier rasoir électrique a vu le jour en 1928. C'est l'américain Jacob Schick qui a réussi l'exploit. Ce rasoir contenait des dents actionnées par un petit moteur. Les dents se déplacèrent latéralement derrière une grille. Il mit son appareil en vente à partir de l'année 1931. Une année riche en émotions.

En 1934, sa compagnie connue sous le nom de Schick, revendiquait 76 000 rasoirs électriques vendus. Et trois ans plus tard, soit en 1937, elle déclarait avoir atteint la vente d'un million et demi de rasoirs électriques.

Pendant ce temps, en Europe, le Hollandais Philips est le premier à croire au potentiel de cette innovation. Tout d'abord, il envisage d'importer les modèles de rasoirs électriques de Schick. Après mures réflexions, il abandonne le projet. Il décide plutôt de créer un modèle original. Il mandate alors un certain **Lopez Cardoso** afin de mettre la main sur les produits de Schick aux États-Unis.

Une fois en possession des produits, ses ingénieurs les soumettent à une batterie de tests et d'examen attentifs. Et en 1938, l'un de ses ingénieurs, **Alexandre Horowitz**, propose l'idée de remplacer la grille rectangulaire des rasoirs par une ronde et de la munir de lames rotatives. Le 14 mars 1939, le premier rasoir électrique à tête rotative est présenté au public à la foire du printemps d'Utrecht.

Et en 1960, la firme américaine Remington lance le premier rasoir électrique à piles.

Les secrets de fabrication d'une lame de rasoir



Le rasoir manuel à tête rechargeable

C'est à Gillette que l'on doit le rasoir de sécurité à lame mince, interchangeable et d'un prix modique. Mais si la réalisation du rasoir porte-lames fut facile, la production d'une lame mince à deux tranchants d'un prix si modique que l'on puisse la jeter après usage, souleva des difficultés sans nombre. Gillette mit onze ans pour mettre au point la fabrication industrielle de ses lames.

C'est en 1907 seulement que le rasoir de sécurité commence à être diffusé, il possède deux qualités essentielles :

Premièrement, sa lame est interchangeable, donc toujours neuve. Deuxièmement, le rasoir de sécurité élimine tout risque de coupure grave.

D'ABORD UN RUBAN D'ACIER TRÈS DUR

Pour obtenir un tranchant sans défaut, il est nécessaire d'avoir un acier très pur. Il faut aussi que les opérations de fabrication s'effectuent en série continue, c'est-à-dire que chaque machine n'effectue qu'un seul et même travail et cela n'est possible que dans des usines très modernes.

L'histoire de la lame de rasoir débute par un long ruban d'acier suédois appelé feuillard et enroulé sur lui-même comme le serait un film de cinéma. On a vérifié l'épaisseur de la bande, sa largeur et ses différentes qualités.

L'ESTAMPAGE

Le ruban d'acier est enroulé sur des bobines et placé sur des presses à estamper. Ces presses perforent la bande qui apparaît ensuite comme une série de lames soudées les unes aux autres par leur partie la plus étroite.

La bande estampée ou perforée est vérifiée de façon à s'assurer que la perforation se trouve bien au centre, c'est-à-dire dans l'axe de la bande.

LA TREMPE

Dans les usines Gillette, les lames subissent un traitement désigné sous le fameux nom de « trempe électrique ». Il s'agit en fait d'une opération de trempe et de détrempe (ou recuit) qui a pour objet de donner à la lame de la dureté et une souplesse suffisante afin qu'elle puisse se courber dans le rasoir.

Vous pouvez faire vous-même une expérience de trempe. D'abord vous chauffez une lame de rasoir. Par la suite, vous la plongez dans l'eau. Vous verrez alors que la lame deviendra ainsi extrêmement cassante.

LA GRAVURE

La bande d'acier estampée, trempée, recuite, est montée sur la machine à graver où un tampon à l'acide grave la marque sur chaque lame. Puis, la bande estam-

pée, trempée, recuite et gravée, passe dans des bacs où elle reçoit une couche de laque transparente qui la protégera contre la rouille.

L’AFFUTAGE

Nous arrivons ainsi à l’opération la plus importante, celle qui s’effectue sur le banc d’affutage. Cette machine paraît hors de proportion avec la petitesse des lames, mais sa précision est extraordinaire.

Il vous faut penser que la bande d’acier spécial n’a que 13/100 de m/m d’épaisseur. Que la partie à affuter ne mesure que 30m/m de long sur 8/10 de m/m de large. Et l’objectif est d’obtenir un tranchant de 80 fois plus mince qu’une feuille de papier.

Par Exemple, l’épaisseur d’une feuille à rouler une cigarette.

Sur le ban d’affutage on distingue 3 sortes de meules : les meules d’affutage, les meules d’affilage et les meules de repassage en cuir.

LES CHARGEURS

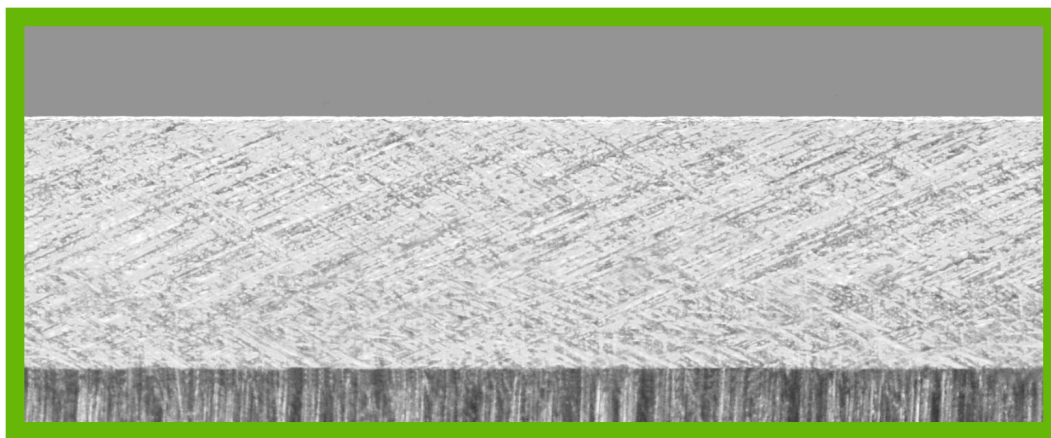
Les lames ainsi affutées sont séparées les unes des autres à grande vitesse par le dernier élément de l’affuteuse. Elles sont soigneusement et automatiquement empilées sur des chargeurs qui permettront de les transporter à la vérification.

Pendant tout le temps de leur fabrication, les lames ne sont jamais touchées à la main. Bien sûr, la question d’hygiène est de mise.

LE TRANCHANT DE LA LAME

Que voyez-vous lorsque vous observez de près une lame de rasoir de sécurité ? Que l’épaisseur du tranchant, mesuré à l’aide d’ondes lumineuses, n’a que 5/10.000 de m/m d’épaisseur. Saviez-vous que cela représente 1/8 d’un cheveu coupé en huit, dans le sens de l’épaisseur ?

Le tranchant d’une lame de rasoir examiné au microscope apparaît comme un trait parfaitement rectiligne.



*Le tranchant d’une lame de rasoir neuve
examiné au microscope*

Si vous comparez le tranchant d'une lame de rasoir neuve au tranchant d'un rasoir droit affuté par un professionnel très habile, vous remarquerez que le tranchant du rasoir droit affuté ressemble à une scie. Ce sont les grains de poussière qui se trouvaient sur le cuir au moment de l'affutage et l'irrégularité des mouvements de la main du professionnel qui ont provoqué ces dents de scie.

LE CONTRÔLE

Le tranchant des lames est vérifié à la lumière monochromatique (mono, pour un seul, et chrono, pour la couleur). Ce que veut dire que vous regardez à la lumière pure constituée de rayons d'une seule couleur. Comme vous le savez sûrement, la lumière est composée des sept couleurs que l'on retrouve dans l'arc-en-ciel.

La vérificatrice présente donc le chargeur garni de lames de rasoir à la lumière mono chromatique. Les tranchants serrés les uns contre les autres apparaissent alors comme un ruban (de velours bleu nuit). S'il y a dans le chargeur des lames défectueuses, le tranchant apparaît comme un trait blanc. Alors, les lames de rasoir défectueuses sont immédiatement éliminées.

Saviez-vous qu'il suffit de frôler du doigt la surface formée par les tranchants serrés les uns contre les autres dans les chargeurs pour voir apparaître immédiatement une tramée blanche. Tous les tranchants des lames du chargeur ont été altérés par ce simple contact. Toutes les lames doivent être éliminées.

L'ENVELOPPAGE

Au moment de l'enveloppement, une nouvelle difficulté surgit : Comment conserver un tranchant si parfait et délicat ?

Comme le papier est une matière abrasive (c'est-à-dire qu'il s'use comme le ferait une meule), et le moindre contact du papier avec le tranchant de la lame altère le tranchant, il faut donc parvenir à l'isoler par un certain pliage.

Par exemple, prenez simplement une lame de rasoir dans son emballage. Ensuite, enlevez la première enveloppe qui la recouvre. Vous découvrez alors une seconde enveloppe en papier paraffiné. Maintenant, examinez attentivement la lame de rasoir dans son enveloppe par transparence à la lumière.

Qu'est-ce que vous voyez ?

La lame est isolée au milieu de son enveloppe et ne peut pas bouger. En aucun endroit, ses tranchants ne touchent le papier. Si vous essayez de déplacer la lame, vous y parviendrez seulement qu'en la décollant. Parce qu'il y a quatre points de vaseline qui la maintiennent fixement.

L'EMBALLAGE

À la sortie du contrôle, les chargeurs ont été placés sur les enveloppeuses qui font les opérations décrites précédemment : Pulvérisation de vaseline sur la lame, Fixation de la lame dans son enveloppe, Pliage de l'enveloppe de papier paraffine, Pliage de la seconde enveloppe (celle qui comporte la marque). Il ne faut pas oublier que toutes ces opérations sont faites automatiquement.

Les lames enveloppées sont alors transportées sur une autre machine : l'empaqueteuse. Cette machine empaquette automatiquement les lames en étuis de cinq ou de dix. L'empaqueteuse est si précise que les étuis qui ne comportent pas le nombre de lames prévues sont automatiquement rejetés.

Les étuis sont alors transportés sur les tables d'emballage. Ils sont placés à la main dans des boîtes qui comportent 10, 20 ou 40 étuis de 5 ou de 10 lames.

C'est la seule des nombreuses opérations qui soit accomplie à la main. La grande question : Comment conserver un tranchant si parfait et délicat pour de nombreuses années d'utilisation ? Il vous faut régénérer les lames par période. Nous aurons l'occasion d'y revenir un peu plus loin dans votre lecture.

Pourquoi le rasoir à 5 lames

Les poils de la barbe sont les plus épais sur le corps humain. Ces poils présentent une étonnante résistance. À diamètre égal, ils seraient plus solides que des fils de cuivre. Leur rythme de croissance moyen est de 0,3 à 0,4 mm/jour, avec une accélération été par rapport à l'hiver.

Le fait de se raser n'augmente en aucun cas le rythme de croissance, explique la dermatologue Laurence Netter. « C'est comme les cheveux, ils ne poussent pas plus vite lorsqu'on les coupe. Le rasage fréquent rend juste la coupe plus nette et la repousse plus piquante. Néanmoins, la production pileuse n'est pas la même pour tous les individus. Certains hommes doivent se raser jusqu'à deux fois par jour tandis que d'autres peuvent se contenter d'un jour sur deux ».

Ce que vous devez absolument savoir, c'est que la répartition de la pilosité sur le visage est fonction du patrimoine génétique de chacun. Le nombre moyen de follicules pileux par cm² est estimé à 385 au-dessus de la lèvre supérieure, 520 sur le menton, 830 sur les joues et 300 au niveau du cou.

Vous devez également savoir que le taux de croissance des poils augmente avec l'âge. Sur le visage, il se stabilise à 25 ans mais peut augmenter jusqu'à 35 ans.

Maintenant pourquoi le rasoir à 5 lames existe ?

Pour le rituel du rasage selon les règles de l'art. Parce que lorsque vous rentrez dans l'opération de rasage, vous enclenchez un désaxe microscopique des lames. Ce qui a pour conséquence de diminuer le confort du rasage.

Il faut comprendre que les lames sont fines au rebord et ont l'épaisseur de quelques micromètres. Ce métal est très malléable à ce niveau. Une lame usée pendant le processus du rasage entraîne une perte de près de 80% d'efficacité. Donc, plus vous avez de lames lors d'un passage, plus grand est l'efficacité du rasage.

Êtes-vous convaincus de l'efficacité de votre rasoir ?

De nos jours, le rasoir manuel de 2, 3, 4 et 5 lames pour raser les poils du corps sont bien connues et largement utilisées. De façon conventionnelle, le système de rasoir incorpore une cartouche de rasoir sur laquelle les lames sont montées. Pour être plus précis, les lames sont normalement espacées l'une de l'autre et sont montées sur une cartouche en parallèle.

La cartouche comprend généralement une barre de garde qui fournit une structure de guidage des lames en contact avec la surface à raser.

La cartouche, à son tour, peut être fixée à une poignée qui sert à manœuvrer la cartouche et ses lames pendant une opération de rasage. Il est à remarquer que la lame d'attaque du rasoir est communément appelée la lame de siège, et la lame arrière est communément appelé la lame de cap. La lame de siège est normalement positionnée de façon à être compris entre la lame de capuchon et la barre de garde.

Un inconvénient important pour le rasoir manuel non-rechargeable actuellement est le fait que les débris s'accumulent rapidement dans l'espace entre les lames. Le résultat non souhaité est que cette accumulation diminue l'efficacité des lames.

En revanche, avec le rasoir manuel à tête rechargeable, les débris s'accumulent plus lentement dans l'espace compris entre les pales. Selon les études, il a été déterminé que l'accumulation de débris dans l'espace entre les lames réduit l'efficacité de la lame de plafond de près de 80%.

Cette réduction de l'efficacité se traduira également par la lame de siège, si l'espace entre la barre de garde et la lame à siège est également autorisé à accumuler les débris beaucoup trop rapidement. En outre, on estime que l'accumulation de débris contribue à l'inconfort lors de l'opération de rasage.

Bien évidemment, pour palier à ces inconvénients mentionnés ci-dessus, l'utilisateur rince normalement la cartouche de rasoir pendant le rasage dans une tentative pour enlever les débris de la cartouche (chargeable ou non-rechargeable).

Si efficace soit-il, le rinçage permet d'améliorer l'efficacité de coupe du rasoir et contribue au confort de l'utilisateur. Il arrive toutefois que les entretoises, qui sont actuellement utilisés pour stabiliser les pales d'une cartouche de rasoir typique, ne permettent pas que le rinçage à l'eau de circuler facilement entre les lames.

Pourquoi ?

Parce que ces entretoises sont généralement des structures solides, ils empêchent efficacement l'écoulement de l'eau de rinçage à travers l'espace entre les lames dans la direction perpendiculaire aux bords de coupe des lames.

Résultats : la circulation de l'eau de rinçage parallèle aux lames n'est pas en contact de manière efficace avec les débris accumulés et, par conséquent, les lames ont tendance à recueillir les débris entre les lames.

À la lumière de ce qui précède, il est évident que la solution ne passera pas par une cartouche de rasage à double rinçage. Qu'on le veuille ou non, on ne peut pas éviter le colmatage de l'espace entre les lames afin de minimiser l'accumulation de débris de rasage dans la cartouche.

La solution est d'utiliser un instrument de régénération capable d'améliorer la faculté de rinçage pour faciliter l'enlèvement des débris qui s'accumule entre les lames pendant les opérations de rasage. Une régénération qui est confortable et sûr à utiliser. Et relativement facile à fabriquer à domicile.

Pourquoi les lames d'un rasoir sont si chères ?

Avant de répondre à la question, pourquoi les lames d'un rasoir sont si chères, vous devez être informé de ce qui suit :

Par définition, les rêves d'un individu ne sont pas censés commencer par la réalité. Ils sont censés être fantastiques et incroyables, et sortir des sentiers battus. Après tout, ils naissent au sein des espoirs, des désirs et des possibilités. Ils sont le produit de l'imagination et de la créativité. Cependant, ce fait présente un problème. Le rêve qui n'a aucune chance de devenir une réalité, vaut-il la peine d'être poursuivi ?

Je ne le crois pas.

Beaucoup de gens se font rouler en matière de rêves. Ils entendent des parents, des enseignants et des conférenciers spécialisés en motivation dire des choses, comme ceci : « Vous pouvez aller aussi loin que vos rêves vous conduiront ». Ou encore du genre, « Si vous pouvez y croire, vous pouvez le réaliser ».

Quand vous entendez ce genre de pensées, vous pouvez être sûr d'une chose, les gens sont sur l'influence des paroles d'Edmund O'Neil.

Ce monsieur a déclaré au sujet des rêveurs : « Vous avez la capacité d'atteindre tout ce que vous recherchez étant donné que tout le potentiel que vous pouvez imaginer se trouve en vous. Visez toujours plus haut que ce que vous croyez pouvoir atteindre. Vous découvrirez très souvent que vous pouvez réaliser n'importe quel objectif ». Franchement, ce monsieur est-il sérieux ?

C'est de la foutaise ! Excuser moi cher lecteur ou lectrice. Je ne crois rien de tout cela au sujet de votre rêve, pas plus qu'au sujet du mien. Oui, nous devons viser haut. Toutefois, nous n'avons pas la capacité d'atteindre tout ce que nous recherchons. Je ne crois pas pouvoir atteindre n'importe quel objectif. Ce serait irréaliste de ma part.

Pour ajouter l'insulte à l'injure, l'auteur bien connu Richard Bach abonde dans le sens d'Edmund O'Neil... Mes amis, il suffit d'y réfléchir de manière raisonnée. Même si c'est pour seulement qu'un instant, pour savoir que c'est faux. À un moment ou à un autre, presque tous les enfants rêvent de pouvoir voler comme un oiseau. Cela ne serait-il pas fantastique ? Pourtant, peu importe avec quelle clarté on se l'imaginera, cela ne se produira pas pour autant. C'est malheureux mais les choses sont ainsi faites.

Si vous doutez le moins que des gens croient à cette fausse promesse d'Edmund O'Neil. Il vous suffit de regarder l'émission de télé-témoignage American Idol. Si vous avez vu cette émission, vous savez de quoi je parle. Figurez-vous, des dizaines de milliers de gens s'inscrivent pour participer à cette émission. Cependant, les meilleurs (et les pires) courent la chance de passer une audition devant les juges, qui choisissent les concurrents en vue de la signature d'un contrat de disque.

Certains de ces concurrents ne savent pas le moins que qui ils sont et quel potentiel réside en eux. Ils chantent faux, ils hurlent, ils beuglent et ils crient. Ensuite, ils disent à qui veut bien l'entendre combien ils sont fiers et plus que sûrs de leur talent, même ceux qui n'ont jamais chanté en public auparavant.

Lorsque les juges, composés d'un musicien professionnel doublé d'un réalisateur de disques, une artiste de studio d'enregistrement ayant six hits en tête du palmarès à son actif et un gestionnaire de l'industrie du disque (représentant ensemble plus de 60 années d'expérience), estiment qu'ils n'ont pas le talent nécessaire pour participer à l'émission, ces vedettes manquées leur piquent une crise, les invectivent et leur lancent : « C'est juste votre opinion ! Je suis formidable ».

Je dois admettre que je trouve certains essais divertissants, mais je me demande bien où sont les amis et la famille de ces concurrents. Tout le monde, à part les concurrents, sait qu'ils n'ont pas du tout ce qu'il faut pour réaliser leur rêve. Parce que leur rêve et leur réalité ne se sont jamais rencontrés.

Malgré tout, soyons positifs à leur égard. En attendant que l'un de leur rêve rencontre leur réalité, ils doivent faire tout ce qui est en leur pouvoir pour demeurer positifs. Et ça, les fabricants de rasoir l'ont très bien compris. Ils doivent se raser régulièrement pour demeurer dans la course. Voilà pourquoi les fabricants n'hésitent pas à dépenser des dizaines de millions de dollars pour faire une pression publicitaire qui leur dise qu'ils sont capables d'y arriver.

Pouvez-vous vous imaginer en train de compétitionner pour devenir le prochain

président de votre pays, en vous rasant avec un rasoir de supermarché. Un rasoir sans nom et sans personnalité. Je crois que vous comprenez à présent : Si vous voulez un jour que votre rêve rencontre votre réalité, vous devez vous raser avec un rasoir manuel de qualité. Que vous y croyiez ou pas, le rituel du rasage révèle la grandeur de notre personnalité.

Heureusement, la régénération des lames de rasoir existe maintenant et que vous vous préparez à en profiter à profusion. En secret !!

La meilleure façon de se raser

L'heure est venue d'apporter de la clarté à votre façon de vous raser, de l'enrichir de détails. Si vous avez une idée générale de votre façon de vous raser, il se peut que vous soyez tenté de commencer à vous créer une stratégie. Ne le faites toutefois pas encore. Comme un grand gestionnaire l'a affirmé, la vision doit venir en premier. Commencez par retenir la description détaillée du processus qui va suivre. Laissez libre cours à votre imagination. Retenez autant d'éléments du processus que possible. N'arrêtez pas avant d'en avoir plus que ce dont vous croyez avoir besoin.



Le rituel du rasage

Le processus qui va suivre nous vient des précieux conseils de rasage du réputée dermatologue, le **Dr Florence Poli**.

Un rasage parfait passe par une bonne préparation

1. Rasez-vous de préférence le matin. Votre peau est fraîche et reposée.
2. Rasez un visage propre. Avant le rasage, nettoyez votre visage. Cette action vous permettra d'éviter les irritations ainsi que l'apparition de boutons.

3. Passez votre visage à l'eau chaude. Si vous préférez, rasez-vous après la douche. L'humidité tiède redonne de l'élasticité à votre peau et adoucit votre barbe. L'eau chaude diminue la rigidité des poils. Ce qui vous permet de garder le tranchant de votre lame parfait.
4. Utilisez une crème ou un gel de rasage. Appliquez la crème ou le gel de rasage sur votre visage par mouvements circulaires et de façon uniforme, en allant d'avant en arrière et en diagonal. Votre barbe sera assouplie, votre peau adoucie, tout en soulevant les poils, permettant ainsi un rasage de plus près et moins irritant.

Comment se raser

1. Utilisez vos deux mains. L'une pour tenir le rasoir. Et l'autre pour tendre la peau. Si vous n'arrivez pas à tendre votre peau avec l'autre main, essayez des grimaces. Une peau bien tendue ne risquera pas d'être pincée par les lames du rasoir.
2. Afin d'éviter les irritations et les inflammations, commencez par vous raser dans le sens de pousse du poil. Une fois que vous avez retiré la plupart des poils, vous pouvez terminer en vous rasant à rebrousse-poil. Vous obtiendrez ainsi un rasage de plus près. Souvenez-vous que les poils ne poussent pas dans le même sens sur les joues, dans le cou et sur le menton. Passez la main sur votre visage pour sentir dans quel sens poussent vos poils.
3. Maîtrisez vos mouvements. Attention à ne pas appuyer trop fort sur la lame du rasoir, vous risquez d'abimer votre peau. Rasez-vous par passages courts. Cela vous procurera un rasage plus précis et votre peau sera moins irritée.
4. Rincez toujours votre rasoir sous l'eau chaude en ayant soin de ne pas la gaspiller. Se contenter de secouer votre rasoir dans l'eau du lavabo est moins hygiénique.

Après le rasage

1. Rincez votre visage à l'eau froide. Terminez votre rasage en enlevant les dernières traces de crème à l'eau froide. L'eau froide est très importante. Elle ressert les pores de la peau et réduit les irritations.
2. Apaisez et hydratez votre peau. Après le rasage, la peau est sèche et irritée. Appliquez une crème après rasage sans alcool pour réhydrater votre peau et éviter les inflammations. Vous pouvez utiliser la pommade vaseline comme après rasage.

Combien de temps dure un rasoir ? Tout dépend de votre peau et de votre type de barbe. Rassurez-vous, une utilisation moyenne est d'environ une semaine. Certains devront changer de rasoirs après 2 rasages, tandis que d'autres pourront se raser jusqu'à 10 fois avec le même rasoir. Une barbe difficile provoque une usure plus rapide des lames, tandis que les poils fins les usent moins.

Quoi qu'il en soit, vous savez maintenant que lorsque votre rasoir est fini, vous ne devez pas le jeter à la poubelle. Vous pouvez le régénérer en toute quiétude afin de recommencer un nouveau cycle de rasage de qualité.

Éviter les boutons après un rasage manuel

Pour réaliser votre rêve, il faut que votre réalité rencontre votre rêve. Pour cela, vous devez non seulement y travailler d'arrache-pied, mais aussi veiller à tirer le meilleur parti possible de votre rasage. Cela veut dire, faire ce que vous pouvez faire et ce que vous vous sentez incapable de faire.

Lorsqu'un expert en relations publiques a fait remarquer : « On passe la majeure partie de la vingtaine à découvrir les centaines de personnes que l'on pourrait être. En revanche, en gagnant en maturité dans la trentaine, on commence à découvrir toutes les personnes que l'on ne sera jamais. Une fois dans la quarantaine et plus, le défi consiste à mettre tout cela ensemble ».

J'espère que la présente section vous aidera à faire face à la réalité de votre rasage, et que celle-ci dirigera votre confiance tandis que vous formulerez votre rêve et que vous partirez à sa rencontre.

Il est important de comprendre que lorsque vous déclenchez une opération de rasage, vous commettez ni plus ni moins une agression à votre peau. Ceci est dû au fait de la pression et de la traction exercée par le dispositif de rasage sur l'épiderme. Si des boutons apparaissent, c'est que votre peau réagit à cette agression. N'hésitez pas à chercher du côté des mousses et des gels de rasage de qualité. Cela pourrait vous aider à éviter les mauvaises réactions de votre peau face à lame de rasoir.

Il n'y a pas que l'après rasage, il y a aussi l'avant rasage. Le fait de se raser après la douche ou le bain, cela aide énormément. Parce que l'eau chaude permet d'assouplir le poil. Si cela ne fonctionne pas pour vous, vous pouvez toujours essayer de poser une serviette chaude sur le visage. Ce qui rendra le poil dur plus facile à couper.

Il faut aussi retenir que les boutons apparaissent quand vous ne vous rasez pas dans le sens de la repousse du poil. Il en résulte une irritation, c'est-à-dire une inflammation dans le follicule qui donne un bouton. Les dermatologues appellent ces boutons « folliculite barbe ». 60 à 80% des gens de race noire souffrent de boutons de rasage à des degrés différents, contre 15 à 20% chez les gens de race blanche. Les gens de race noire ont une barbe incurvée. Après le rasage, leur poil repousse en tournant. Ce qui fait que le poil reste dans la peau en voulant percer le mur du follicule.

Il n'y a pas de solution miracle. Vous devez trouver la méthode de rasage qui vous convient le mieux afin d'éviter les boutons du rasage.

Le grand gagnant du rasoir féminin

Les femmes sont de véritables héroïnes du quotidien. Elles jonglent entre la vie professionnelle et la vie privée. Malgré leur rythme effréné, pas question de faire l'impasse sur leur féminité pleinement assumée.

Prêtant attention à leur apparence, elles accordent une grande importance à leur peau dont elles prennent soin régulièrement avec douceur. Pourquoi ? Parce que la femme, c'est véritablement une héroïne du quotidien.

En effet, Wilkinson surprend toujours et encore en décodant les attentes des femmes. Pour répondre aux aspirations de ces héroïnes du quotidien, la marque a mis au point un nouvel allié beauté : Hydro Silk, le rasoir nouvelle génération qui hydrate comme aucun autre rasoir sur le marché en 2023.

Une peau belle, douce et hydratée

Son double réservoir de sérum hydratant facilite la glisse tout en prenant soin de la peau. Activé au contact de l'eau, le sérum nourrit la peau grâce à sa formule ultra concentrée. La peau est hydratée jusqu'à deux heures après le rasage. Une vraie révolution jusqu'ici inégalée par les autres rasoirs.

Enrichi en agents hydratants (beurre de karité et fougères de mer « Wakamé »), le sérum aide la peau à retrouver son hydratation naturelle après chaque rasage. Le Wakamé est un extrait marin d'algue reconnu pour ses propriétés bienfaitrices grâce à sa concentration élevée en minéraux, antioxydants, protéines et vitamine. La peau devient ainsi douce et lisse.

Testé dermatologiquement, la formule ultra concentrée de ce sérum a prouvé son efficacité sur les peaux les plus sèches.

Un rasage parfait qui prend soin de la peau féminine

Chaque femme est unique. C'est pourquoi les 5 lames courbes d'Hydro Silk peuvent s'ajuster individuellement pour un rasage au plus près de toutes les silhouettes. Les 5 lames s'adaptent sans difficulté aux zones difficiles telles aisselles, maillot, etc.

Les micro-coussins protecteurs intégrés sur les 5 lames indépendantes lissent la peau et réduisent toute sensation d'irritations et de tiraillements pour un bien être total et une peau impeccable. La peau est tendue, évitant ainsi d'être coincée entre les lames, pour une expérience unique et

une peau parfaitement lisse.

Un corps à corps parfait avec les courbes féminines : Une tête rechargeable bien

faite. En effet, sa tête de rasage réduite et sa silhouette ovale permettent au rasoir Hydro Silk d'épouser sans exception toutes les courbes du corps. Plus compacte et arrondie, sa maniabilité est parfaite quel que soit l'angle de rasage. Dans les grandes largeurs tout comme les zones étroites et délicates, il assure un résultat sans faille.

L'accessoire design tout en contrôle

À la pointe de la tendance, Wilkinson a réussi à associer avec ingéniosité la modernité et la fonctionnalité dans un accessoire à la fois féminin et ergonomique. Stylé et élégant, Hydro Silk possède un design inimitable.

Son système de beauté unique protège efficacement les lames du rasoir. Il permet d'éviter le contact entre la tête de rasage et la surface de contact lorsqu'il est posé. Ce qui empêche le sérum de couler.

Son manche en caoutchouc souple assure une bonne prise en main dans le bain et sous la douche et permet de garder ainsi le contrôle à tout moment. Un manche élancé tout en rondeur qui permet d'affirmer l'expression même de la féminité.

Le Hydro Silk a été déclaré le meilleur rasoir de sa catégorie pour les 8 critères :

- Performance globale
- Hydratation
- Appréciation globale
- Confort (jambes, aisselles, maillot)
- Qualité de la glisse (jambes, aisselles, maillot)
- Maniabilité
- Réduction des irritations
- Efficacité de la lame

Les secrets d'un rasage féminin zéro défaut

Quelle que soit la zone du corps à raser (jambes, aisselles ou zone du maillot), il n'y a pas de secret : Hydrater, c'est la clé. Une bonne hydratation est la première étape indispensable du rasage. En humidifiant la peau au préalable pendant 3 minutes, le rasoir glisse tout seul sur la surface de l'épiderme, assurant ainsi un rasage de près, confortable et sans irritation.

La durée de vie de la lame est prolongée, son tranchant s'émoussant moins rapidement qu'avec un poil sec, plus difficile à couper. Il est temps d'appliquer ensuite le gel à raser ou du savon, plus ou moins abondamment en fonction de la zone de rasage. C'est ainsi qu'une femme parvient à obtenir une peau incroyablement douce et belle.

Les astuces d'un rasage réussi

Jambes : Une peau plissée est difficile à raser. C'est pourquoi il est important de plier les genoux avant de raser cette surface pour tendre la peau.

Aisselles : Afin de prévenir des irritations au niveau des aisselles, il est conseillé d'éviter toute utilisation de désodorisant ou d'antisudorifique immédiatement après



le rasage. Il est donc préférable de se raser les aisselles le soir afin de donner à la zone suffisamment de temps pour se stabiliser avant d'utiliser un déodorant.

Maillot : Au niveau de cette zone, la peau est fine et tendre, il faut la tenir avec précaution, puis raser horizontalement de l'extérieur vers l'intérieur sur le haut de la cuisse et l'aîne, en suivant un mouvement doux et régulier. Il est important de raser cette zone régulièrement tout au long de l'année pour éviter les irritations et les repousses sous-cutanées.

Après le rasage, la peau est la plus sensible. Le secret d'une belle peau sans inflammation est une peau reposée pendant au moins 30 minutes avant d'appliquer une lotion ou une crème hydratante. Ou encore, avant d'aller nager dans l'eau.

Le rasage féminin : mythes et réalité

De nos jours, le corps est encore une source de mystères et d'interrogations pour bien des gens. Parmi les domaines en question, nous levons le voile sur les idées reçues en matière de rasage féminin.

L'âge auquel une femme commence à se raser influence-t-il la qualité de poils sur les jambes et les aisselles ?

Faux : Ces facteurs sont strictement déterminés par l'hérédité. D'autre part, la pilosité s'intensifie naturellement à la puberté.

Le rasage provoque-t-il une repousse plus rapide des poils des jambes et des aisselles, devenant ainsi plus noirs et plus dur ? Ou encore, Le rasage provoque-t-il une multiplication du nombre de poils ?

Faux : Étant donné que le rasage élimine les poils à la surface de la peau, il n'affecte ni leur couleur, ni leur épaisseur, ni leur nombre. Après le rasage, le poil commence à partir du follicule. C'est pourquoi il prend une apparence plus dure et plus épaisse. Si on laisse pousser le poil, il reprendra son aspect et sa texture d'origine. Le rasage enlèverait-il le bronzage ?

Faux : Le bronzage se fait au niveau des couches profondes de la peau, là où se trouvent les cellules pigmentées. Les lames du rasoir n'entrent jamais en contact avec ces cellules. Le rasage peut avoir un effet polissant et exfoliant sur les couches supérieures de l'épiderme et ainsi donner un éclat de santé à la peau mais en aucun cas il ne peut toucher à son bronzage. Au contraire, pour améliorer le bronzage, il est recommandé d'éliminer les cellules cutanées floconneuses et mortes donnant à la peau une apparence terne, et donc de se raser.



Peut-on attraper le SIDA en utilisant un rasoir ?

Le Sida est une terrible maladie provoquée par un virus appelé VIH-SIDA. Cette maladie sévit en ce moment dans le monde. Il est provoqué par un virus très petit que l'on ne peut voir à l'œil nu. Il détruit le système de défense de notre corps (système immunitaire). Une fois ce système de défense naturel détruit, notre corps devient la cible de toutes les maladies que vous pouvez imaginer.

Dans les plus petits détails, comment il se transmet ?

Vous pouvez être infecté lors des rapports sexuels avec une personne séropositive, c'est-à-dire être contaminé par le virus VIH-SIDA. Vous pouvez aussi être infecté par des instruments en métal souillés par du sang comme des couteaux,

des aiguilles, des lames de rasoir, des bistouris, et des transfusions sanguines. Il faut en outre signaler que les bébés peuvent aussi être infectés pendant leur naissance par des mamans séropositives. C'est ce qu'on appelle la transmission mère-enfant.

Quels sont les principaux groupes à risque ?

Les personnes les plus exposées au Sida sont des personnes insouciantes qui mènent une vie désordonnée et irréfléchie avec de multiples partenaires sexuels. Dans certains endroits, les hommes et les femmes changent de partenaires sexuels comme bon leur semblent. Voilà un terrain propice où une communauté peut être infectée.

Peut-on identifier à vue d'œil une personne atteinte du Sida ?

Pas au début. Les séropositifs (gens infectés) sont apparemment bien portants avant la phase de la maladie proprement dite, et c'est juste en ce moment qu'ils peuvent commencer à transmettre le Sida à leurs partenaires sexuels.

Il est temps que vous compreniez ceci : si vous êtes dans une situation où vous n'avez pas vraiment le choix, vous pouvez utiliser le rasoir d'une autre personne. Il vous faudra attendre au moins 4 heures après son utilisation. Vous pourrez alors vous raser en toute quiétude. Le virus ne vit que quelques minutes à l'air libre.

Le rasoir : Manuel VS Électrique

Rasoir électrique

Pour

Ce type de rasoir offre un avantage : les lames sont protégées et on risque moins de se blesser. Il est particulièrement apprécié des hommes pressés pour sa rapidité. Il conviendrait également mieux aux personnes à peau sèche et facilement irritable. Ce type de rasage est moins agressif, car il attaque la peau de moins près. Pour ce qui redoutent l'effet d'échauffement, d'énormes progrès ont été réalisés (dans les années 50, les grilles avaient des pores de 300 microns contre 35 aujourd'hui). De plus, il existe des rasoirs électriques à double lame qui permettent d'affiner le rendu.

Contre

Le résultat n'est pas aussi impeccable qu'avec les rasoirs à lame. D'où son rejet par les experts et amoureux de la peau lisse. Le rasoir électrique est ce que la musique militaire est à la musique. Le rasage électrique est souvent jugé désagréable, voire douloureux. Il irrite davantage car il agit par frottement pour aller

chercher le poil en profondeur (un avis que ne partagent pas les dermatologues sur cette question).

Rasoir manuel (rasoir mécanique)

Pour

Adopté par 67% des hommes, le rasoir manuel est apprécié pour sa précision et son efficacité. Il permet d'obtenir un rendu doux et lisse. Grâce aux nouvelles technologies, il existe des rasoirs à 2, 3, 4 voire 5 lames, qui permettent d'obtenir au quotidien le même résultat qu'après un rasage traditionnel au Coupe-choux.

Contre

Ceux qui n'ont pas l'habitude d'utiliser un rasoir manuel risquent de se couper. En cas de coupure, stoppez la mini-hémorragie en appuyant sur la blessure et utilisez un stick hémostatique désinfectant pour mettre fin au saignement. Il est impossible de se raser hâtivement avec ce mode de rasage. Il nécessite carrément plus d'attention et de patience. Les personnes très sensibles au feu du rasage, ou développant des problèmes de folliculite de la barbe, doivent éviter de se raser de trop près et de passer plusieurs fois la lame au même endroit. Avec ce mode de rasage, il est impératif de changer les lames souvent, à moins de pouvoir les régénérer.

Test de longévité du rasoir manuel

Il s'agit d'un test de longévité sur un rasoir rechargeable à 5 lames (un rasoir représentatif d'un important secteur du rasoir), lorsqu'il est soumis au Fluide de régénération (Brevet libéré).



Centre d'innovation technologique RPM

Pendant ce test de longévité, on a comparé :

- Les sensations de confort
- Les effets d'irritation
- Le nombre de coupures survenant au cours du rasage
- Le nombre de régénération du rasoir survenu avec succès

L'échantillon a été se constitué de personnes volontaires qui devaient, à chaque semaine, remettre leurs rasoirs ayant perdus leur tranchant. Le centre d'innovation technologique RPM devait procéder à la régénération des rasoirs. Cela leur a permis de faire des tests de longévité sur les rasoirs à lames.

Les résultats bruts obtenus (sur 15 testeurs) :

Tous les testeurs ont pu se raser avec le même rasoir pendant 365 jours.

Les résultats de l'analyse statistique vérifiaient les résultats bruts précédemment trouvés. Nous pouvons dès lors commenter et tirer des conclusions de ces résultats bruts sans avoir de risque de se tromper. Nous sommes à un seuil de signification de 100%. L'analyse statistique confirme les résultats bruts. L'hypothèse selon laquelle la Fluide régénération permettrait d'utiliser le même rasoir pendant plus d'un an, s'est révélée exacte. En effet, 100% des testeurs sont satisfaits.

Le brevet en création de l'instrument Regeneration Blades

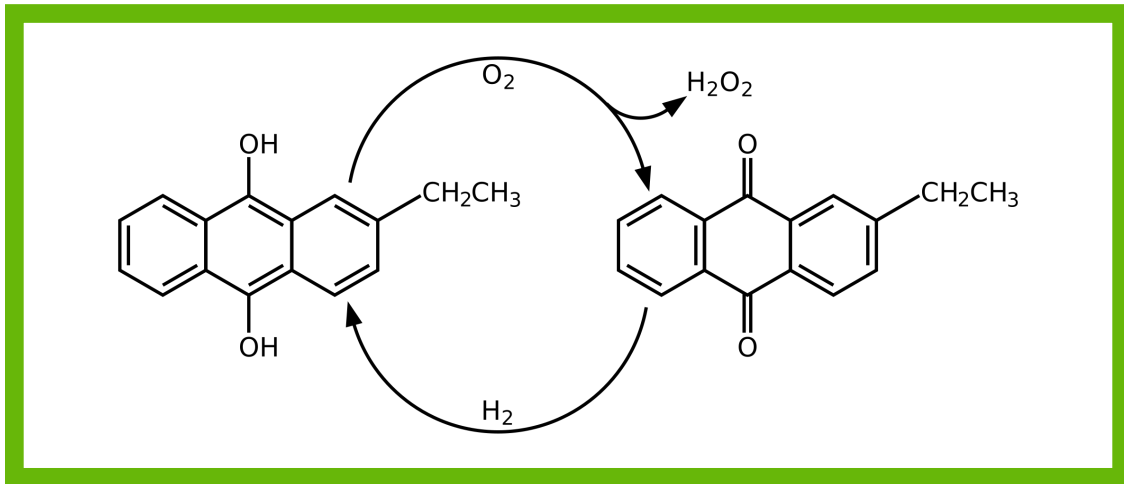
Extrait du brevet libéré

Système de régénération de lames de rasoir

Cette invention concerne un dispositif de régénération de rasoir à tête rechargeable ou non-rechargeable. Cette invention est caractérisée par une Fluide régénération (une solution polyvalente), un cure-dents, une brosse et de l'eau embouteillée.

Ces éléments sont utilisés pour induire l'autodestruction des débris de rasage autour et entre les lames lors du processus de régénération qui réinstaura le tranchant des lames à 99%. Et ceci a pour résultat d'accroître la longévité de l'utilisation des lames de rasoir pendant plus d'un an.

La Fluide régénération (solution polyvalente) comporte des ingrédients et de l'eau soluble, représentée dans la structure moléculaire suivante :



La structure moléculaire de la Fluide régénération

Description de l'invention

Généralement, l'utilisation des rasoirs manuels (connu également sous le nom de rasoir mécanique) entrant dans deux catégories fait appel à une tête rechargeable que l'on insère à un manche ergonomique. Le type jetable est fait d'une seule pièce intégrant une tête non-rechargeable au manche.

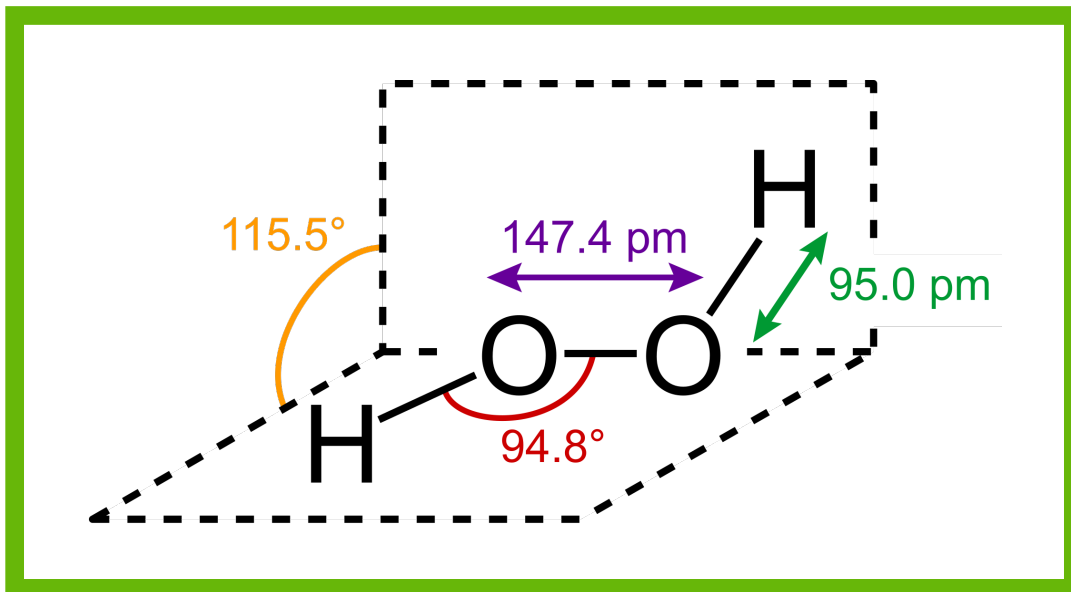
Cependant, à la différence du type jetable, le type système est fait de deux parties, soit le manche et la tête rechargeable.

À l'heure actuelle, les lames des cartouches du type système ou jetable ont tendance à contenir, après une opération de rasage, les débris suivants : des poils et des polluants environnementaux, des impuretés de l'eau, des agents antimicrobiens et d'autres substances actives.

Dans la plupart des exemples, le haut niveau de ces débris empêche d'observer une décalcification des lames. Ce qui nous conduit inexorablement, en raison de l'action obligatoire inhérente de ces débris, à une cause naturelle de l'oxydation des lames.

L'inconvénient majeur des cartouches à lames est le fait que les débris de rasage s'accumulent facilement dans l'espace entre les lames. Cette accumulation a comme conséquence de diminuer l'efficacité des lames dans l'opération.

Les données en laboratoire montrent que l'accumulation des débris dans l'espace entre les lames réduit de 80% l'efficacité du tranchant des lames de rasoir par rapport aux lames sans débris. De plus, on croit que l'accumulation des débris contribue au malaise pendant l'opération de rasage.



La structure en mouvement de la Fluide régénération

À la lumière de ce qui précède, l'objet de la présente invention est de fournir un système de régénération de lames de rasoir indépendant, comprenant la Fluide régénération. Cette solution polyvalente permet de nettoyer et de désinfecter l'espace entre les lames afin d'éliminer totalement les débris de rasage dans la cartouche. Et pour terminer, cette solution réaligne les lames dans sa condition presque originale. Ce qui redonne aux lames leur acuité.

Ainsi, le nombre de rasage de rasage avec le même cartouche en vient à augmenter considérablement. Ce qui permet d'utiliser le même cartouche à lames pendant plusieurs années, en toute quiétude.

Je tiens à vous rappeler : les lames de rasoir sont fines au rebord et on l'épaisseur de quelques micromètres. Ce métal est extrêmement malléable à ce niveau. Une lame usée n'est en fait que désalignée. C'est pendant le rasage que la lame subit de nombreux stress qui désaxe microscopiquement son tranchant. Lorsque vous réalignez la lame dans sa condition originale, vous restaurez ainsi son acuité.

Comment régénérer son rasoir manuel

Au cours de l'une de ses nombreuses tournées aux États-Unis, le pianiste Ignace Paderewski a reçu un jour la visite d'un jeune homme ambitieux. Il a dit au célèbre musicien qu'il possédait lui aussi énormément de talent musical. Après avoir beaucoup insisté, il l'a persuadé de lui permettre de jouer pour lui. Paderewski s'est ensuite assis et a subi la performance médiocre, en tentant de dissimuler son ennui.

Une fois que le jeune homme a terminé de jouer sa mélodie, il lui a demandé : « Que dois-je faire maintenant ? ».

En poussant un soupir, **Paderewski** lui a répondu : « Mariez-vous ! ».

Son commentaire semble déplacer, mais il avait le mérite d'être clair. Peu importe combien de temps cette personne s'exercerait au piano, il ne deviendrait jamais concertiste. Paderewski, le virtuose, l'a su dès les premières notes. Si le talent des gens ne correspond pas à leur rêve et qu'ils ne se l'avouent pas, ils travailleront indéfiniment sans jamais parvenir à la victoire.

Le premier pas à faire dans l'alignement de votre rêve sur votre talent consiste à bâtir sur vos points forts et sur la qualité de rasage de votre épiderme.

En moyenne, un homme de 80 ans a dû sacrifier 3 650 heures devant le miroir, soit 5 mois, pour tondre l'équivalent de 330 m² de surface cutanée durant sa vie. En réalité, la tâche est répartie sur un équivalent de 12 minutes par jour. Mais cette tâche peut vite se révéler néfaste si elle est mal menée. D'où l'importance d'avoir la bonne technique de rasage et un rasoir manuel de qualité prêt à passer à l'action.

Bien entendu, vous pouvez disposer un stock de rasoir jetable ou une boîte de têtes rechargeables. Ou encore mieux, un instrument de régénération de lames de rasoir.

Instructions pour régénérer vos lames

1. Lors de l'opération de rasage, vous devez passer votre rasoir en-dessous du jet de votre robinet au fur à mesure que vous vous rasez. Rincez toujours votre rasoir sous l'eau chaude en ayant soin de ne pas la gaspiller. Prenez garde : se contenter de secouer simplement votre rasoir dans l'eau du lavabo n'est pas hygiénique.
2. Une fois l'opération de rasage terminée, rincez votre rasoir. Que voyez-vous sur les lames par la suite ? Sûrement de la saleté. Prenez alors un cure-dents et passez la pointe entre les lames pour enlever la saleté. Après, rincez à nouveau les lames. Puis, soufflez avec votre bouche entre les lames en le faisant de l'arrière du rasoir. Générez un soufflement comme si c'étaient des bourrasques. Ensuite, vous déposez le rasoir sur son porte-rasoir, en attendant la prochaine opération de rasage. Puis, soufflez avec votre bouche entre les lames en le faisant de l'arrière du rasoir. Générez un soufflement comme si c'étaient des bourrasques. Ensuite, vous déposez le rasoir sur son porte-rasoir, en attendant la prochaine opération de rasage.
3. Après un certain nombre de rasage avec le même rasoir, il se produit un événement. Le rasoir ne coupe plus (généralement après 5 rasages). Le moment où cela se produit varie d'un individu à l'autre. En fait, cela dépend de la dureté de votre barbe. Une fois en présence de cet événement, vous devez alors procéder à la régénération de vos lames.

4. Pour procéder à la régénération des lames, prenez une tasse de café. Déloger la tête du rasoir, contenant les lames, de son manche et déposez-là dans la tasse à café. Puis, videz le Fluide régénération dans la tasse à café de façon à dépasser le niveau de la tête de rasoir. Puis vous laissez la tête du rasoir tremper dans la tasse à café pendant 4 heures. La Fluide régénération est une solution polyvalente connue sous le nom de : Peroxyde d'hydrogène. Vous pouvez vous procurer ce produit dans n'importe quelle pharmacie. Il est vendu à moins de 2.50 \$ en Amérique (moins de 2 euros en Europe) pour un flacon de 200 ml.
5. Pour votre gouverne, le Peroxyde d'hydrogène est l'eau soluble qui retient après réaction chimique davantage d'oxygène. Par exemple, la formule de l'eau ordinaire est : H_2O et celle du peroxyde d'hydrogène est de H_2O_2 . Il y a donc dans le peroxyde d'hydrogène en suspension prêt à être libéré selon l'usage qu'on en fait. Il est, en autres, utilisé en usage domestique principalement pour nettoyer des plaies ouvertes. Au contact du sang, de virus ou de bactéries, il y aura formation de bouillonnement blanchâtre. L'oxygène attaque les protéines malsaines et les décompose en libérant de l'oxygène. Ce qui produit un nettoyable impeccable de la surface ciblée.



Le Peroxyde d'hydrogène

Une fois la régénération des lames est complétée, retirez la tête de rasoir dans la tasse à café et rincez-là, comme décrite dans l'Étape 2. Remarque : lorsque des taches blanches, dû au chlore dans l'eau, s'installe sur le rasoir (le manche et la tête), faites comme dans l'Étape 4, mais en mettant du Vinaigre blanc pour 1h !

Une tonne d'économie vous attend

Le premier pas à faire pour regarder la réalité en face exige que vous regardiez de manière réaliste, afin de vous voir tel que vous êtes réellement. Un brillant psychiatre spécialisé en opinion de soi, a affirmé un jour qu'aucun facteur ne saurait être plus décisif en matière de développement psychologique et de motivation que les jugements de valeur qu'une personne porte sur elle-même.

À cela, le brillant psychiatre ajoute que, par sa nature, l'auto-évaluation produit un effet profond sur les valeurs, les croyances, le mode de pensée, les sentiments, les besoins et les objectifs d'une personne.

Qu'en est-il de la réalité économique de la qualité de rasage de votre épiderme ? Voyons cela d'un peu plus près.

Quel est le point commun entre un rasoir à lames, un téléphone portable, une poupée blonde aux jambes interminables, ou encore une imprimante à jet d'encre ?

Vous n'en avez jamais entendu parler, mais il vous a déjà coûté très cher ! La réponse tient en une formule : **Le Lock In**.

Traduction approximative : « enfermé à l'intérieur ». En clair, celui qui est enfermé, c'est le client et son porte-monnaie. Le client se retrouve dans un état où il devra fournir un effort incommensurable pour changer de marque. Dans la vie quotidienne, on ne perçoit pas toujours au premier coup d'œil que les gestes les plus simples sont parfois le résultat d'un marketing extrêmement sophistiqué.

S'il y a un marché où le Lock In est devenu la règle, c'est celui du poil. On trouve facilement des rasoirs à 3 lames vendus pour un prix très attractif. Par la suite, le paquet 10 de rechargeables coûtera environ le double du prix d'achat initial.

De grandes marques de rasoirs appliquent cette technique avec succès depuis une dizaine d'années. Si on fait un calcul rapide, une cartouche à 3 lames dure en moyenne une semaine. Un homme fidèle à une marque achètera donc au total 52 recharges pour l'année. Ce qui fait qu'il devra déboursier une somme importante.

Imaginez maintenant ceci : au lieu d'acheter 52 cartouches de rechange de rasoirs manuels pour l'année, vous régénerez une cartouche 52 fois. Je vous laisse deviner l'économie qui s'en suit. **Une tonne d'économie**. Et si tu régénères au cours des trois prochaines années... c'est carrément Noël au mois juin !!



Une tonne d'économie vous attend !!

Un changement de paradigme dans l'industrie du rasage manuel

Une transformation des statuts techniques a créé une mutation du paradigme dans l'Industrie du rasage manuel (rasoir masculin ou féminin, rasoir jetable ou tête rechargeable) à l'échelle mondiale.

Cette mutation du paradigme amène les marques de rasoir, comme Gillette, Schick, Bic, à la case de départ. En gros, les consommateurs épargneront sur les coûts de renouvellement de lames et cartouches. Ils épargneront des centaines d'euros (ou en dollars) sur de nouvelles lames de rasoir.

De plus, l'Industrie du rasage manuel contribuera à un environnement plus vert : moins de lames de rasoirs non biodégradables, et beaucoup moins de cartouches de remplacement dans les vidanges enfouies dans nos sols.

Pour votre gouverne, le paradigme est un ensemble de statuts techniques et règlements qui établit ou définit des frontières, et décrit également comment réussir à l'intérieur de ce cadre. C'est en quelque sorte le modèle de réussite d'une industrie.

Maintenant, la mutation du paradigme est entre vos mains !